

**Информационно-консалтинговое учреждение
Агентство регионального развития
«Дзедзич»**



Отчет по результатам опроса предприятий города Бреста

(Материалы к Стратегическому плану экономического развития)

Подготовил: Дмитрий Шиманский

Сентябрь 2011 г.

Рэцэнзент:

Васіль Вячаслававіч Кашэўскі,

*Прэзідэнт Заходнеўкраінскай рэгіянальнай некамерцыйнай грамадскай арганізацыі
«Валынскі рэсурсны цэнтр».*

Дзмітрый Шыманскі. СПРАВАЗДАЧА ПА ВЫНІКАХ АПЫТАННЯ

ПРАДПРЫЕМСТВАЎ ГОРАДА БРЭСТА. — Агенцтва рэгіянальнага развіцця «Дзедзіч»,
2011. — 20 с.: ілюстр.

Рэдактар *Дзмітрый Шыманскі*

Карэктар *Наста Гурына*

Друкуецца на рускай мове.

В июне-июле 2011 года был проведен опрос работодателей г. Бреста. Этот опрос является важным элементом процесса стратегического планирования экономического развития города с максимальным привлечением общественности.

Вопросы анкеты охватывали историю и статус предприятия, характер бизнеса, работников, услуги, которые предоставляются органами власти и отношения с ними, а также общее мнение о городе, как месте ведения бизнеса.

В данном отчёте приведены обобщённые ответы всех предприятий.

© Інфармацыйна-кансалтынговая установа
«Агенцтва рэгіянальнага развіцця «Дзедзіч», 2011

Содержание

I. ВВЕДЕНИЕ	4
II. МЕТОДОЛОГИЯ И ОБЩИЕ ПОЛОЖЕНИЯ.....	4
III. ГЛАВНЫЕ ВЫВОДЫ	5
IV. РЕЗУЛЬТАТЫ ОПРОСА	7
1. Статус предприятий.....	7
2. Общее состояние бизнеса	7
3. Клиенты	8
4. Вопросы труда и занятости.....	9
6. Услуги и отношения с органами местной власти.....	11
7. Критические вопросы	13
8. Общие впечатления	14
V. обобщенный вывод.....	17

Перечень рисунков

Рис. 1. Структура акционеров (собственников) всех предприятий.....	7
Рис. 2. Препятствия для дальнейшего развития	8
Рис. 3. Региональное распределение сбыта продукции предприятий.....	8
Рис. 4. Причины закрепления предприятий.....	9
Рис. 5. Уровень удовлетворенности работодателей Бреста качеством рабочей силы	9
Рис. 6. Уровень удовлетворенности работодателей некоторых городов Беларуси качеством рабочей силы	10
Рис. 7. Услуги органов власти	11
Рис. 8. Контакты с органами власти и управления	12
Рис. 9. Стратегические отрасли экономики	13
Рис. 10. Критические вопросы развития экономики.....	14
Рис. 11. Общие впечатления о качестве услуг, оказываемых местными органами власти 14	
Рис. 12. Общие впечатления о Бресте, как месте для ведения бизнеса.....	15
Рис. 13. Общие впечатления о городах, принимавших участие в опросе	15

I. ВВЕДЕНИЕ

В июне-июле 2011 года был проведен опрос работодателей г. Бреста. Этот опрос является важным элементом процесса стратегического планирования экономического развития города с максимальным привлечением общественности.

Целью опроса являлось получение полезной и достоверной информации для жителей Бреста, представителей местной власти и бизнеса о мнении тех, кто осуществляет инвестиции и создает рабочие места в Бресте.

Вопросы анкеты охватывали историю и статус предприятия, характер бизнеса, работников, услуги, которые предоставляются органами власти и отношения с ними, а также общее мнение о городе, как месте ведения бизнеса.

II. МЕТОДОЛОГИЯ И ОБЩИЕ ПОЛОЖЕНИЯ

До 31 июля 2011 г. было заполнено 45 анкет. В списке для опроса были как крупнейшие работодатели города, так и выборка малых предприятий. В данном отчете приведены обобщенные ответы всех предприятий.

Для получения как можно более полных и открытых ответов, респондентов заверили, что этот отчет не будет содержать ссылок на конкретные предприятия, а информация в анкетах будет конфиденциальной. Правом «инкогнито» воспользовались более 90% респондентов.

Конечно, опрос 45 предприятий не может абсолютно отразить мнение всего бизнес-сообщества Бреста, но эти предприятия динамичного, растущего сектора малых и средних компаний представляют значительную часть местной экономики и дают возможность сравнить результаты этого опроса с результатами аналогичных опросов, проведенных в других городах Беларуси.

На опрошенных предприятиях работает 12935 человек. Если учесть, что всего в городе насчитывается 161,8 тыс наемных работников, то фактически опрошены работодатели 8% наемных лиц. Очевидно, стоит учесть, что среди этого количества занятых (161,8 тыс) есть работники бюджетных учреждений и организаций, а также военные кадровой службы, которые не принимали участия в опросе.

III. ГЛАВНЫЕ ВЫВОДЫ

1. Наибольшая часть вновь созданных компаний принадлежит малым предприятиям в сфере торговли и услуг, тогда как в сфере производства и среди крупных и средних работодателей преобладают традиционные предприятия пищевой, строительной, транспортной отраслей промышленности. В структуре собственности среди респондентов присутствие иностранного капитала составляет 21,9%.
2. Экономика города, если рассматривать ее в разрезе предприятий-респондентов, является достаточно диверсифицированной, здесь присутствуют предприятия пищевой, строительной, транспортной отраслей промышленности, предприятия торговли, оказания услуг для жителей города и области.
3. Рынок Беларуси (в т.ч. местный и областной) в общей структуре составляет почти 69,7%. Промышленность, транспорт, сфера торговли и услуг, очевидно, обслуживают местный рынок. Присутствие иностранного капитала среди предприятий-респондентов несколько выше по сравнению со средним в Беларуси показателем.
4. В то же время, отметим недостаточную степень диверсификации клиентов: в то время как на рынках стран СНГ (в т.ч. РФ) работает 35% предприятий-респондентов, в других странах Европы и мира представлена продукция только 10% предприятий.
5. Брест, как и вся Беларусь, испытал влияние финансово-экономического кризиса. 28% респондентов прогнозируют отрицательную динамику сбыта в 2012 году от -7% до -20% (в среднем на -15%). Почти 10% надеются завершить 2012 год на таком же уровне, как 2011. В то же время, 62% опрошенных прогнозируют в 2012 году рост объемов сбыта от 5% до 30% (в среднем на 12%).
6. Среди факторов наиболее негативно влияющих на текущее состояние и будущее развитие бизнеса респонденты назвали «общую экономическую ситуацию» (77,8%) и «национальное законодательство». При этом для сектора малых предприятий, по сравнению со средними, гораздо большим препятствием для развития является фактор «отношение местных властей».
7. Среди основных причин расположения своего предприятия именно в Бресте респонденты назвали: Для 31 из 45 предприятия одной из основных причин размещения в Бресте является наличие покупателей (клиентов), для 30 - наличие кластера родственных компаний, для 25 наличие квалифицированной рабочей силы.
8. Общая численность работников с полным рабочим днем пять лет назад на опрошенных предприятиях составляла 11451 человека. В 2010 году на предприятиях, участвовавших в опросе, работало 12549 человек. По состоянию на 2011 год на предприятиях-респондентах работает 12935 человек. Прогноз работодателей на 2012 год более осторожный – прогнозируемое количество рабочих мест: 12979. По сравнению с 2011 годом рост составляет всего 0,3%.
9. Женщины составляют 42,8% работников в выборке, что является более низким показателем, чем в среднем по Беларуси и это логично, поскольку в выборку не попали важные работодатели женщин - сферы образования и здравоохранения.
10. Дополнительным фактором, который подтверждает потенциал экономического развития города, является наличие на 24,4% от общего числа опрошенных предприятий подразделений, занимающихся научными разработками новой продукции. Еще почти 7% респондентов рассматривают возможность создания такого отдела в ближайшем будущем. На момент опроса в отделах разработок работает 127 человек.
11. Общий уровень удовлетворенности работодателей Бреста качеством рабочей силы является следующим: 26% работников получили отличную оценку, 53% - хорошую, 17% - удовлетворительно и 4% - плохую. Удовлетворение работодателей качеством своего персонала находится на относительно высоком уровне, в сравнении со средними показателями в других городах Беларуси.

12. Предприятия-респонденты в подавляющем большинстве не испытывают нехватки квалифицированной рабочей силы. Только 4 предприятия ощущают нехватку квалифицированных кадров: водителей-международников, печатников и технологов.
13. Фактическая заработная плата на опрошенных предприятиях составляет в среднем 1.284.000 руб. Эти показатели сравнительно ниже средних по Беларуси, и по Брестской области. В общем, дифференциация средней заработной платы на предприятиях Бреста проходит в широком диапазоне от 700.000. до 4.000.000 руб. в месяц.
14. Существенно лучше, чем респонденты в других городах Беларуси, предприниматели Бреста оценили такие услуги местной власти, как развитие инфраструктуры, сбор и вывоз твердых бытовых отходов, охрана правопорядка, содержание дорог. Хуже, чем в других городах, была оценены такие услуги, как: поддержка малых и средних предприятий, жилищное строительство, общественный транспорт.
15. Предприниматели города также определили свои приоритеты относительно сфер муниципальных услуг в которых они хотели бы видеть улучшения в кратчайшие сроки. По мнению 20% респондентов, город в первую очередь должен начать оказывать более активную поддержку малым и средним предприятиям и содержанию дорог, 17% хотят улучшений в сфере общественного транспорта, 16% - активизации жилищного строительства, улучшения в области лицензирования и выдачи разрешений на ведение бизнеса, предоставление зданий и земельных участков.
16. Результаты оценки респондентов отношений с властными структурами и лицами демонстрируют относительно высокий уровень контактов предпринимателей с большинством органов власти и управления, а также относительно невысокий уровень удовлетворённости качеством этого сотрудничества. Наиболее положительным является уровень контактов с горисполкомом и администрациями районов (наивысший рейтинг), и далее в порядке убывания рейтинга – налоговая инспекция, центр занятости, областные органы власти, санитарные службы, МЧС и природоохранные организации, милиция, Комитет госконтроля. Больше всех неудовлетворительных оценок удостоились природоохранные службы, милиция и КГК.
17. На вопрос о наибольшей проблеме в работе предпринимателей с местными органами власти предоставили ответы 39% респондентов. Наиболее часто встречаемые ответы: бюрократизм, недостаточная квалификация служащих, волокита, отписки.
18. Респонденты отметили наиболее важные направления, которые должны быть отражены в стратегическом плане экономического развития: развитие малых и средних предприятий - 64%, привлечение прямых инвестиций - 64%, инфраструктура для бизнеса - 49%, развитие промышленности – 44%.
19. Предприятия-респонденты определили отрасли экономики, которые будут иметь наибольшее значение в стратегической перспективе для Бреста. Это, в частности: «Торговля и услуги», «Транспорт и логистика», «Строительство и производство стройматериалов», «Пищевая промышленность».
20. 2% опрошенных предприятий считает Брест отличным местом для ведения бизнеса, более 27% оценивают город на «хорошо», 62% оценивают город на «удовлетворительно». По сравнению с другими областными центрами Беларуси респонденты Бреста дали своему городу высокие оценки.

IV. РЕЗУЛЬТАТЫ ОПРОСА

1. Статус предприятий

Примерно 85% респондентов было основано после 1990 года, остальные являются «продолжателями дела» традиционных отраслей и своих предшественников. Наибольшая часть вновь созданных компаний принадлежит малым предприятиям в сфере торговли и услуг, тогда как в сфере производства и среди крупных и средних работодателей преобладают традиционные предприятия пищевой, строительной, транспортной отраслей промышленности. Присутствие иностранного капитала среди предприятий-респондентов (12 предприятий, в структуре собственности которых доля иностранного капитала составляет в среднем 82%), если измерять ее соответствующей долей работников – 1914 человек (15% к числу опрошенных), значительно выше по сравнению со средним в Беларуси показателем. В структуре собственников всех опрошенных предприятий доля государственной собственности составляет 8,4 процента.

Распределение по категориям собственников предприятий подается ниже.

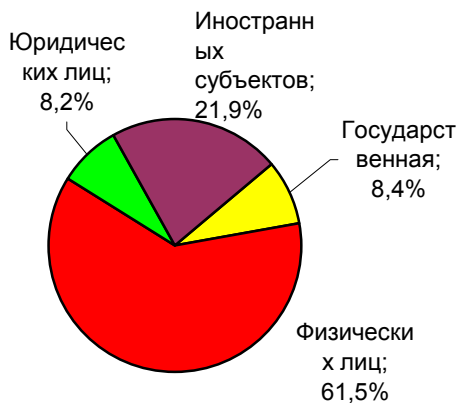


Рис. 1. Структура акционеров (собственников) всех предприятий

Наибольшая часть респондентов сконцентрированы на промышленном производстве и предоставлении услуг населению, присутствуют представители сферы торговли и транспорта. В структуре собственности среди респондентов присутствие государственного капитала является незначительным.

2. Общее состояние бизнеса

Экономика города, если рассматривать ее в разрезе предприятий-респондентов, является достаточно диверсифицированной, здесь присутствуют предприятия пищевой, строительной, транспортной отраслей промышленности, предприятия торговли, оказания услуг для жителей города и области. Промышленность, очевидно, является основным экспортером. По данным этого опроса, 30,3% всей продукции предприятий-респондентов Бреста идет за границу. В другие области Беларуси предприятия поставляют только 16,8% продукции. К сожалению, экспортный рынок является сравнительно слабо диверсифицированным. Основная часть предприятий ориентирует сбыт своей продукции на Россию и страны СНГ, в то время, как в страны т.н. «дальнего зарубежья» предприятия-респонденты поставляют только 7,8% своей продукции.

Брест, как и вся Беларусь, испытал влияние финансово-экономического кризиса. 28% респондентов прогнозируют отрицательную динамику сбыта в 2012 году от -7% до -20% (в среднем на -15%). Почти 10% надеются завершить 2012 год на таком же уровне, как 2011. В то же время, 62% опрошенных прогнозируют в 2012 году рост объемов сбыта от 5% до 30% (в среднем на 12%).

Респонденты должны были назвать факторы негативного воздействия на развитие своего предприятия (см. рис. 2).

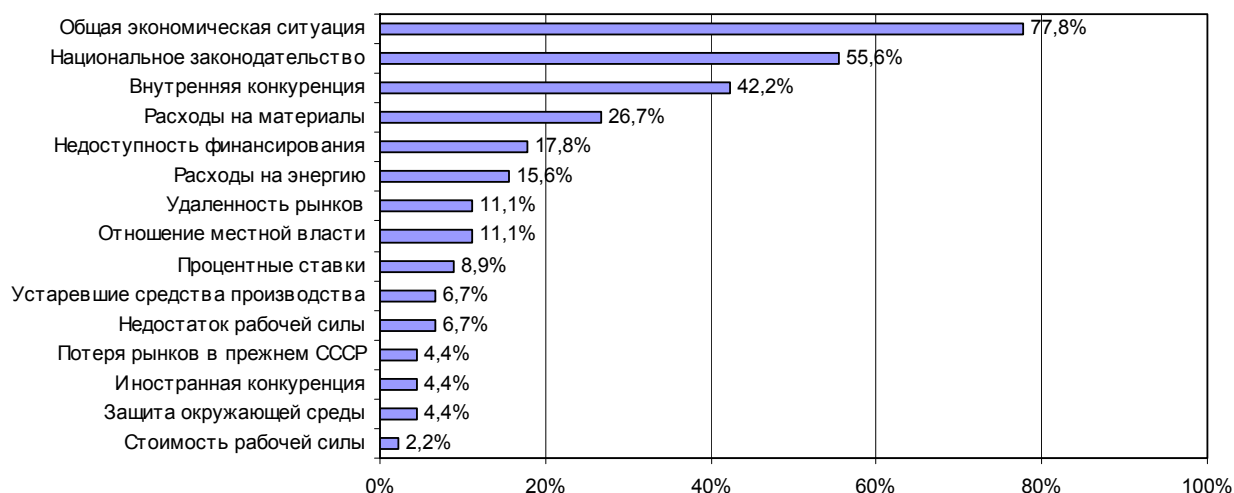


Рис. 2. Препятствия для дальнейшего развития

В главную группу факторов вошли: (1) «общая экономическая ситуация» - упоминалась 77,8% всех опрошенных; (2) - «национальное законодательство» - 55,6%. На третьем месте (3) «внутренняя конкуренция» - 42,2%, «расходы на материалы» - 26,7%, «недоступность финансирования» - 17,8%, «расходы на энергию» - 15,6% «удалённость рынков» - 8,8%, «отношения местной власти» - 8%.

3. Клиенты

Все компании с готовностью предоставили информацию о географическом распределении своих клиентов.

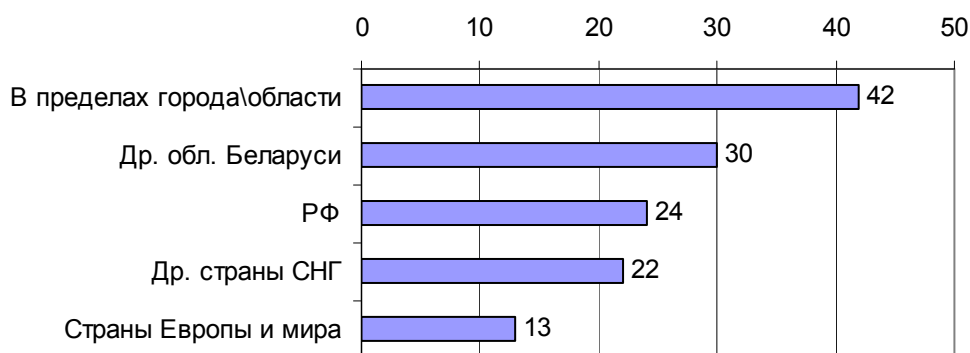


Рис. 3. Региональное распределение сбыта продукции предприятий

На рис. 3 представлена диаграмма географической ориентации сбыта предприятий-респондентов Бреста в абсолютных цифрах. Так, 42 из 45 опрошенных предприятий реализуют свою продукцию в пределах города (области), 30 работают также на рынке других областей Беларуси, 24 – на рынке Российской Федерации. Таким образом, промышленность предприятий-респондентов Бреста имеет достаточно высокий в сравнении с другими городами Беларуси уровень экспортной ориентации. В то же время, отметим недостаточную степень диверсификации клиентов: в то время как на рынках стран СНГ (в т.ч. РФ) работает 35% предприятий-респондентов, в других странах Европы и мира представлена продукция только 10% предприятий. Промышленность, транспорт, сфера торговли и услуг, очевидно, обслуживают местный рынок.

Респондентам был задан вопрос об основных причинах нахождения предприятия именно в Бресте. Можно было выбрать до трех причин из шести, а также указать «другую» причину. Для 31 из 45 предприятия одной из основных причин размещения в Бресте является наличие покупателей (клиентов), для 30 - наличие кластера родственных компаний, для 25 наличие квалифицированной рабочей силы. Ещё по 5 предприятий-респондентов отметили важным наличие в Бресте поставщиков сырья и существование базы для научных исследований и конструкторских разработок. Для 4 предприятий существенным является наличие поставщиков комплектующих.

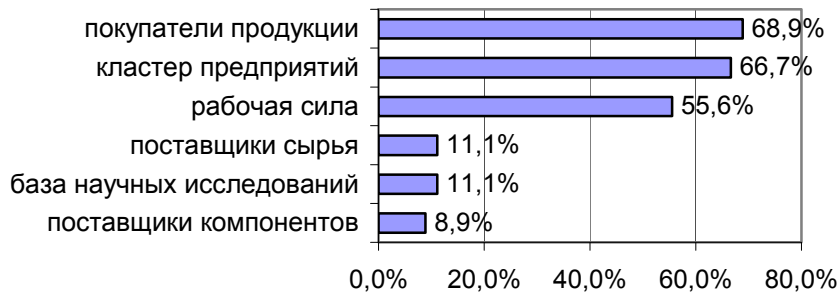


Рис. 4. Причины закрепления предприятий

4. Вопросы труда и занятости

Общий уровень удовлетворенности работодателей Бреста качеством рабочей силы является следующим: 26% работников получили отличную оценку, 53% - хорошую, 17% - удовлетворительно и 4% - плохую.

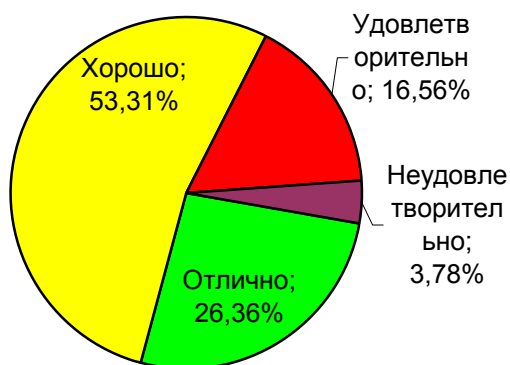


Рис. 5. Уровень удовлетворенности работодателей Бреста качеством рабочей силы

Общая численность работников с полным рабочим днем пять лет назад на опрошенных предприятиях составляла 11451 человека. В 2010 году на предприятиях, участвовавших в опросе, работало 12549 человек. По состоянию на 2011 год на предприятиях-респондентах работает 12935 человек. Прогноз работодателей на 2012 год более осторожный – прогнозируемое количество рабочих мест: 12979. По сравнению с 2011 годом рост составляет всего 0,3%.

Женщины составляют 42,8% работников в выборке, что является более низким показателем, чем в среднем по Беларуси и это логично, поскольку в выборку не попали важные работодатели женщин - сферы образования и здравоохранения.

Доля работников с высшим образованием составляет 37,4%.

Дополнительным фактором, который подтверждает потенциал экономического развития города, является наличие на 24,4% от общего числа опрошенных предприятий подразделений, занимающихся научными разработками новой продукции. Еще почти 7% респондентов рассматривают возможность создания такого отдела в ближайшем будущем. На момент опроса в отделах разработок работает 127 человек.

На вопрос: «Что является результатом работы отдела научных исследований / разработок?» дали ответы 11 респондентов:

- разработка новых видов продукции и оборудования (4 ответа)
- разработка программного обеспечения
- разработка дизайна продукции
- изобретения и промышленные модели
- расширение услуг по всей Беларуси
- улучшение технических показателей продукции
- технология хранения вина
- новые рецептуры

Удовлетворение работодателей качеством своего персонала является сравнительно выше, чем в среднем по другим городам Беларуси (рис.6).

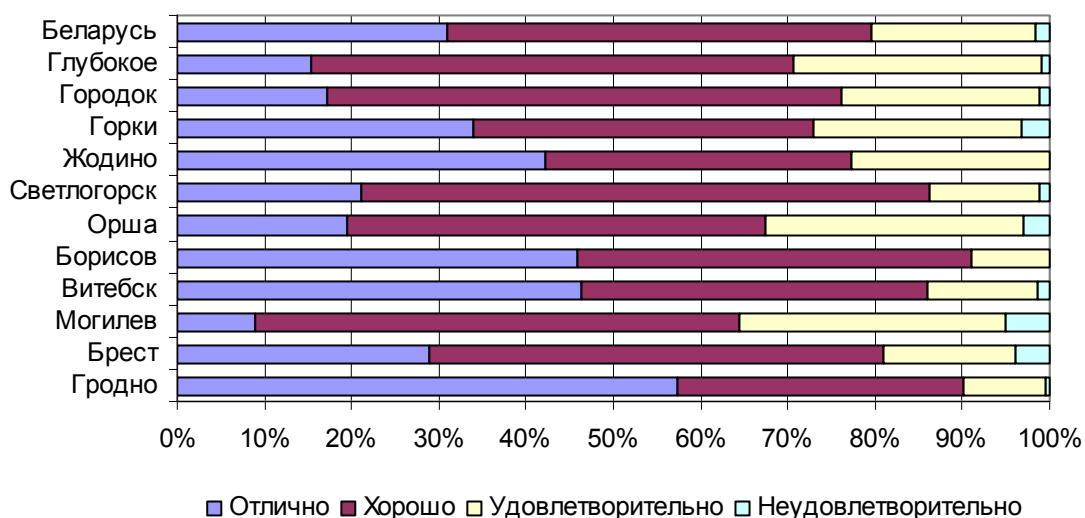


Рис. 6. Уровень удовлетворенности работодателей некоторых городов Беларуси качеством рабочей силы

Предприятия-респонденты в подавляющем большинстве не испытывают нехватки квалифицированной рабочей силы. Только 4 предприятия ощущают нехватку квалифицированных кадров: водителей-международников, печатников и технологов.

Фактическая заработная плата на опрошенных предприятиях составляет в среднем 1.284.000 руб. Эти показатели сравнительно ниже средних по Беларуси, и по Брестской области.

В общем, дифференциация средней заработной платы на предприятиях Бреста проходит в широком диапазоне от 700.000. до 4.000.000 руб. в месяц.

6. Услуги и отношения с органами местной власти

Респондентам было предложено оценить десять видов городских услуг по шкале от 1 до 4 (1 = отлично, 4 = неудовлетворительно). В среднем эти услуги получили оценку 2,4, что является несколько худшим показателем, чем в среднем по Беларуси (2,6). Рейтинг представлен на рис. 7. Существенно лучше, чем в других городах, оценены услуги:

- Развитие инфраструктуры
- Сбор и вывоз твердых бытовых отходов
- Охрана правопорядка
- Содержание дорог

Хуже, чем в других городах, была оценены такие услуги, как:

- Поддержка малых и средних предприятий
- Жилищное строительство
- Общественный транспорт

Как Вы оцениваете качество услуг органов местной власти?

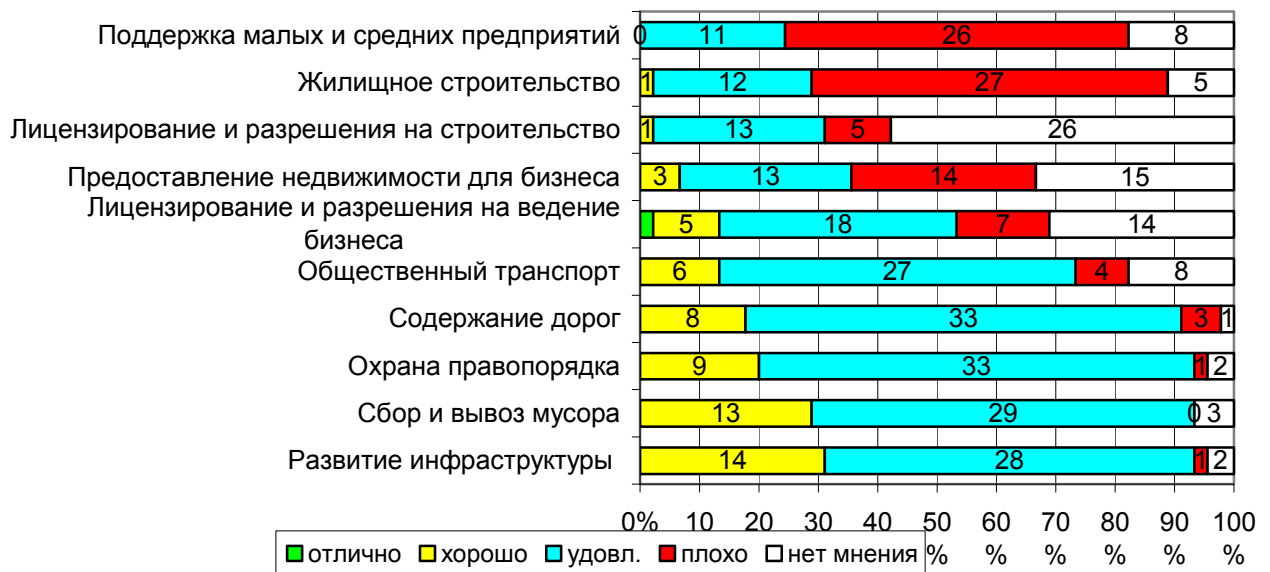


Рис. 7. Услуги органов власти

Примечание. Оценивание проходило по 4-х бальной шкале, где «1» - отлично, «2» - хорошо, «3» - удовлетворительно, «4» - плохо.

Предприниматели города оценив качество предоставляемых услуг местными властями также определили свои приоритеты относительно сфер в которых они хотели бы видеть улучшения в кратчайшие сроки (ответы на этот вопрос дали 40 респондентов из 45 опрошенных).

По мнению 20% респондентов, город в первую очередь должен начать оказывать более активную поддержку малых и средних предприятий, 17% хотят улучшения сферы общественного транспорта, 16% - активизации жилищного строительства, улучшения в области лицензирования и выдачи разрешений на ведение бизнеса, предоставление зданий и земельных участков.

Предприятия выразили также свои пожелания относительно того что должна сделать местная власть для экономического развития города (проецируем):

- совершенствование законодательства (10 ответов)
- налоговые стимулы (8 ответов)
- привлечение инвестиций (3 ответа)
- аренда по низким ценам коммунальной собственности (2 ответа)
- не мешать работать (2 ответа)
- финансирование общественно полезных проектов (2 ответа)
- выполнять свои задачи
- давать информацию о своей деятельности, не мешать
- информационная связь с предпринимателями города
- поддержка работающих предприятий, а не предприятий, которые нужно поддерживать, т.к. на них работает много людей
- уменьшить количество проверок
- упрощение процедуры получения земли

Предприятия-респонденты также оценили результаты сотрудничества с властными структурами и лицами. Таблица (рис. 8) демонстрирует относительно высокий уровень контактов предпринимателей с большинством органов власти и управления, а также относительно невысокий уровень удовлетворённости качеством этого сотрудничества.

Оцените результат сотрудничества с перечисленными ниже организациями

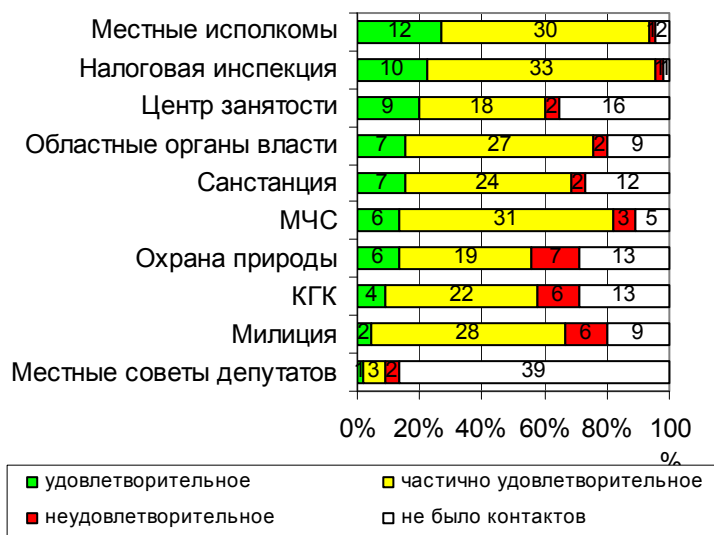


Рис. 8. Контакты с органами власти и управления

Результат сотрудничества предприятия респонденты оценили следующим образом. Наиболее высокие оценки получил горисполком и администрации районов (наивысший рейтинг), и далее в порядке убывания рейтинга – налоговая инспекция, центр занятости, областные органы власти, санитарные службы, МЧС и природоохранные организации, милиция, Комитет госконтроля. Примечательно, что 39 из 45 предприятий ответили, что не

имели контактов с местными советами депутатов, что говорит о низкой степени вовлечённости местных советов в экономическую жизнь города.

Больше всех неудовлетворительных оценок удостоились природоохранные службы (7 ответов), милиция и КГК (по 6 ответов).

На вопрос «Какова самая большая проблема, когда приходится иметь дело с этими учреждениями?» критические комментарии предоставили 39 предприятий:

- бюрократизм (16 ответов)
- недостаточная квалификация служащих (8 ответов)
- волокита, отписки (5 ответов)
- запутанность законодательства (2 ответа)
- самоуправство (2 ответа)
- их принцип - наказать, а не содействовать
- не работает принцип одного окна
- отсутствие заинтересованности в развитии производства
- предвзятость отдельных лиц
- приверженность старым взглядам
- ремонтируют свои машины бесплатно (коррупция)
- со всеми надо договариваться.

7. Критические вопросы

Респонденты дали следующие ответы на вопрос о трех наиболее важных направлениях, которые должны быть отражены в стратегическом плане экономического развития Бреста. Имея возможность выбирать из двенадцати предложенных направлений лишь три наиболее важных, респонденты распределили свой выбор следующим образом (рис. 9):



Рис. 9. Стратегические отрасли экономики

Также в анкете респондентам предлагалось отметить три важнейших направления, без которых невозможно экономическое развитие Бреста.



Рис. 10. Критические вопросы развития экономики

8. Общие впечатления

Респондентам предложили высказать общие впечатления о качестве услуг, оказываемых государственными службами, а также о городе как месте для ведения бизнеса.

Суммарная оценка органа местного самоуправления Бреста (2,4 по шкале, где 4-наихудший балл, а 1 - лучший) несколько превышает оценку органов самоуправления в других городах Беларуси (3 балла).

Качество услуг, оказываемых местными органами власти, получило существенно низшие оценки, чем город, как место для ведения бизнеса.

Как Вы оцениваете качество услуг органов местной власти?

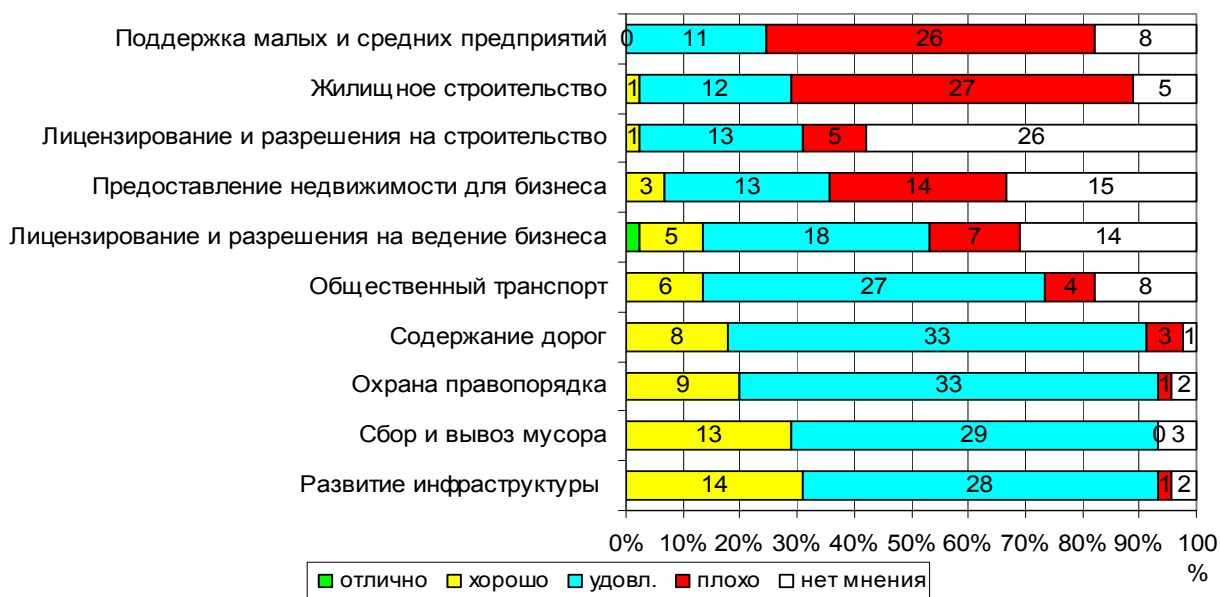


Рис. 11. Общие впечатления о качестве услуг, оказываемых местными органами власти

Какое Ваше общее мнение о Бресте как месте для ведения бизнеса?

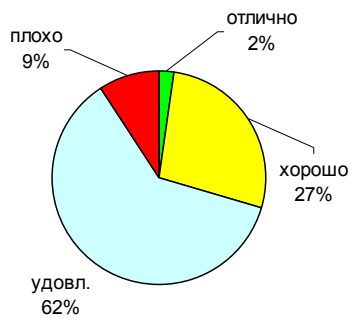


Рис. 12. Общие впечатления о Бресте, как месте для ведения бизнеса

2% опрошенных предприятий считает Брест отличным местом для ведения бизнеса, более 27% оценивают город на «хорошо». По сравнению с другими областными центрами Беларуси респонденты Бреста дали своему городу высокие оценки.

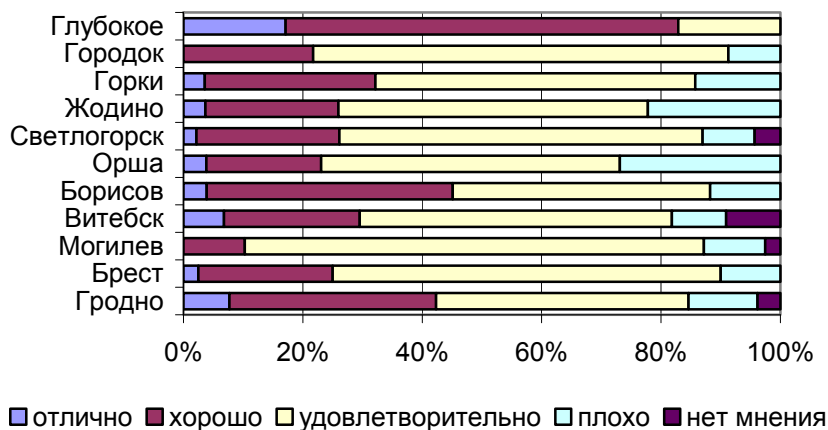


Рис. 13. Общие впечатления о городах, принимавших участие в опросе

Среди важнейших сильных сторон местного бизнес-климата 25 респондентов называли:

- географическое положение (9 ответов)
- развитая логистика (5 ответов)
- наличие СЭЗ (4 ответа)
- наличие квалифицированных трудовых ресурсов, учебных заведений по их подготовке (3 ответа)
- развитый местный рынок потребителей (2 ответа)
- отсутствие конкурентоспособных субъектов
- развитое промышленное производство
- дома и стены помогают

Негативные факторы (ответы дали 23 респондента):

- общая экономическая ситуация (7 ответов)
- методы регулирования экономики (4 ответа)
- непрозрачность работы городской власти для общественности (4 ответа)
- высокие налоги (3 ответа)
- изменчивое законодательство (3 ответа)
- не хватает профессионалов в городской власти (3 ответа)
- конкуренция (2 ответа)
- бюрократизм
- ограничения свободы
- высокие таможенные пошлины
- конкуренция частников
- чиновники
- арендные ставки
- мало промышленных предприятий
- крыши нет, а платить приходится :)

Заключительные комментарии дали 4 респондента:

1. по своему потенциалу Брест один из самых позитивных регионов для бизнеса. Этому способствуют многие факторы, в том числе и предприимчивость населения, однако развитие бизнеса тормозится неблагоприятной законодательной базой, на которую город вряд ли может влиять. Решая вопросы развития бизнес-среды горисполком должен привлекать к работе представителей бизнеса – консультантов, аудиторов, юристов и других предпринимателей, которые владеют реальной информацией о бизнес-процессах в городе. Предоставляя субсидии на обучение начинающих предпринимателей, город не только привлечет к созданию нормального бизнес-климата высококвалифицированных специалистов, но и обеспечит адаптацию предпринимателей к рыночным условиям. Чем образованнее предприниматель - тем меньше взяток он будет платить чиновникам. Инвестиционный климат в городе и стране нуждается в улучшении, поскольку отсутствует законодательство, которое будет защищать интересы инвестора и законодательная база в целом не способствует развитию бизнеса.
2. больше освещать в СМИ направления развития города, что из запланированного сделано, что нет и почему;
3. для успешного развития бизнеса в городе необходима совместная работа городских служб с предприятиями МСП (малого и среднего бизнеса) по выбору стратегического направления и приоритетов развития города, по минимизации текущих затрат на развитие и открытие бизнеса, сокращению количества разрешительных документов, налоговых и контролирующих организаций, по предоставлению кредитов предприятиям МСП и снижению ставок арендной платы;
4. очень сложная таблица для заполнения, поверьте, очень трудно для руководителя предприятия тратить время на заполнение данной анкеты.

V. ОБОБЩЕННЫЙ ВЫВОД

Этот отчет о результатах опроса предпринимателей отражает обобщенное мнение бизнес сообщества г. Бреста. Их совместное отношение к городской власти во многом будет определять, каким будет экономическое будущее города – рост, застой или упадок. Отчет поможет экспертам при разработке стратегического плана развития города и будет полезным для городских властей в работе над поддержкой и улучшением бизнес-климата в городе.

Агентство регионального развития «Дзедзич» выражает благодарность всем представителям предприятий, которые поделились своими мнениями и предоставили полезную информацию.

ДЛЯ ЗАМЕТОК

ДЛЯ ЗАМЕТОК

ДЛЯ ЗАМЕТОК